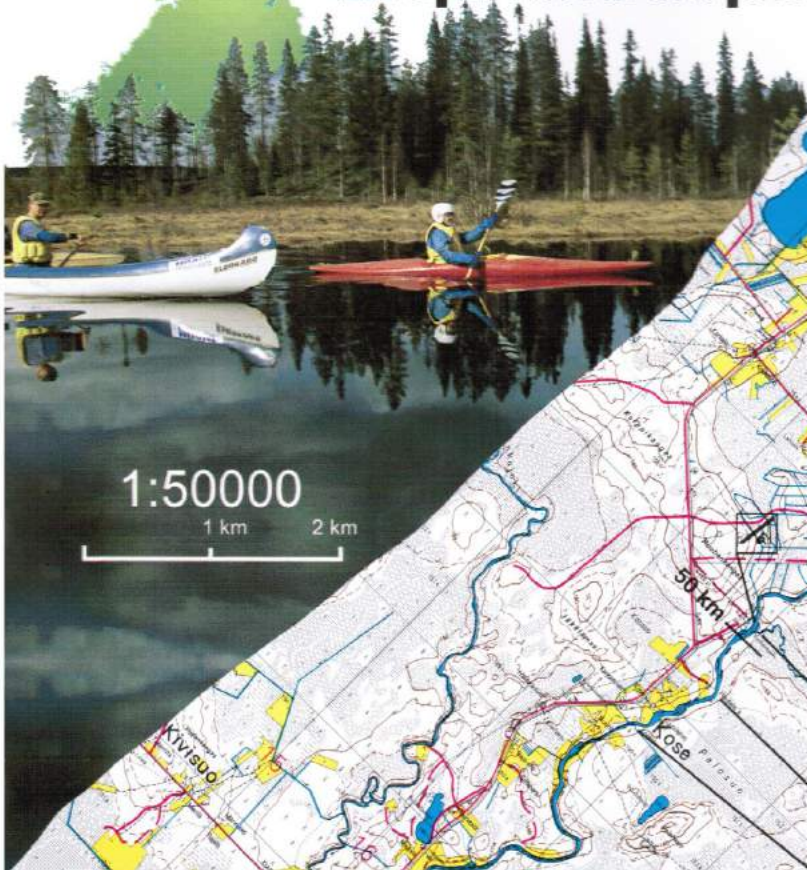


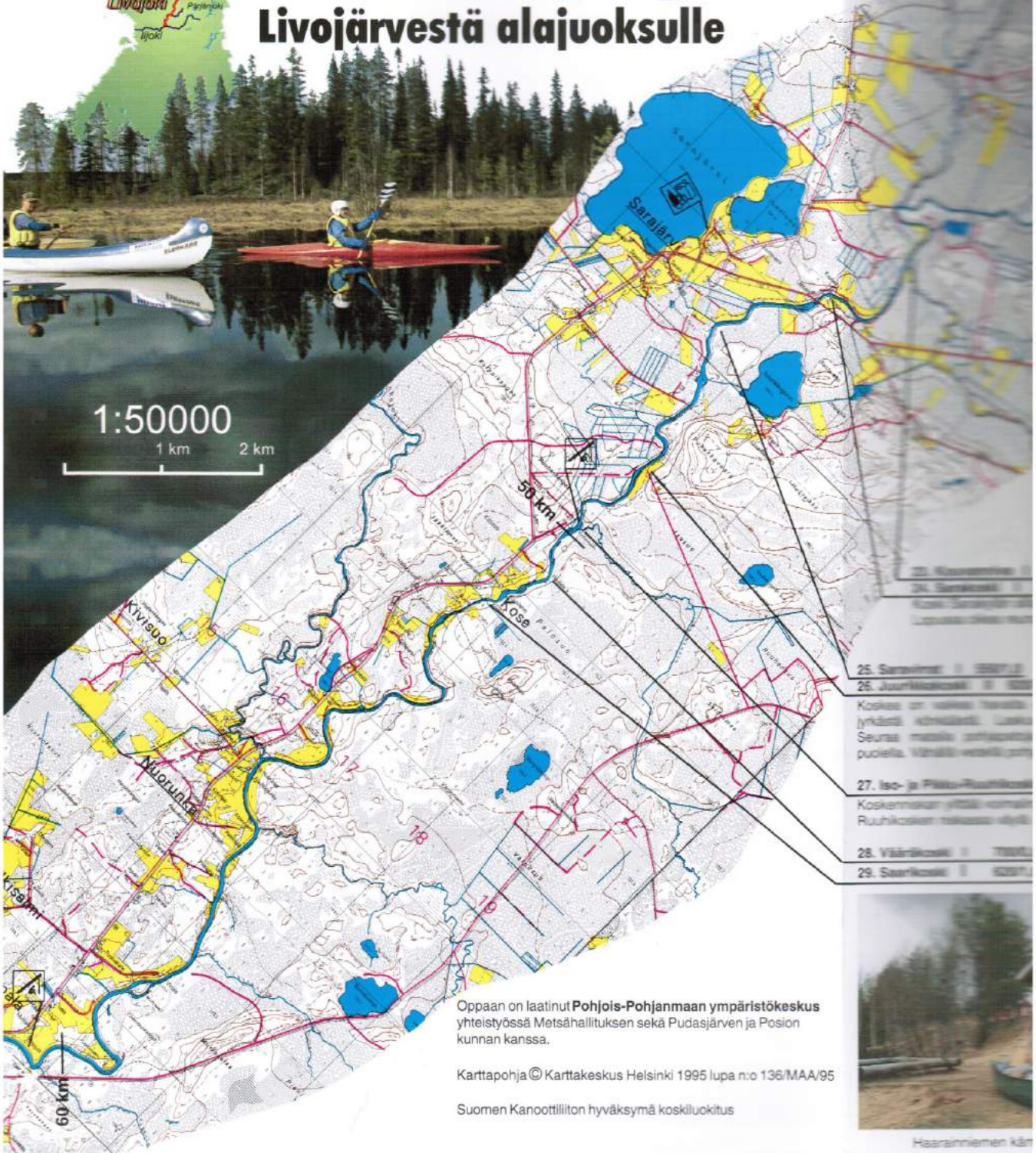
LIVOJOEN vesiretkeilyopas

Livojärvestä alajuoksulle



1:50000

1 km 2 km



- 25. Sarajärvi | 1997/1
- 26. Jussijärvi | 1997/1
- Kosken on valkea tavalla jyrkällä kivillä. Laita Seuraus maalle jättäessä pucella. Väärä väärä jyrä
- 27. Iso- ja Pikkö-Ruuhikosen Koskenmaan yllä on pari Ruuhikosen kosken yllä
- 28. Väärä | 1997/1
- 29. Saarijärvi | 1997/1

Oppaan on laatinut Pohjois-Pohjanmaan ympäristökeskus yhteistyössä Metsähallituksen sekä Pudasjärven ja Posion kunnan kanssa.

Karttopohja © Karttakeskus Helsinki 1995 lupa n:o 136/MAA/95

Suomen Kanoottiliiton hyväksymä koskiluokitus



Haarainniemen kät

19. Rottakoppakoski I 150/0,6

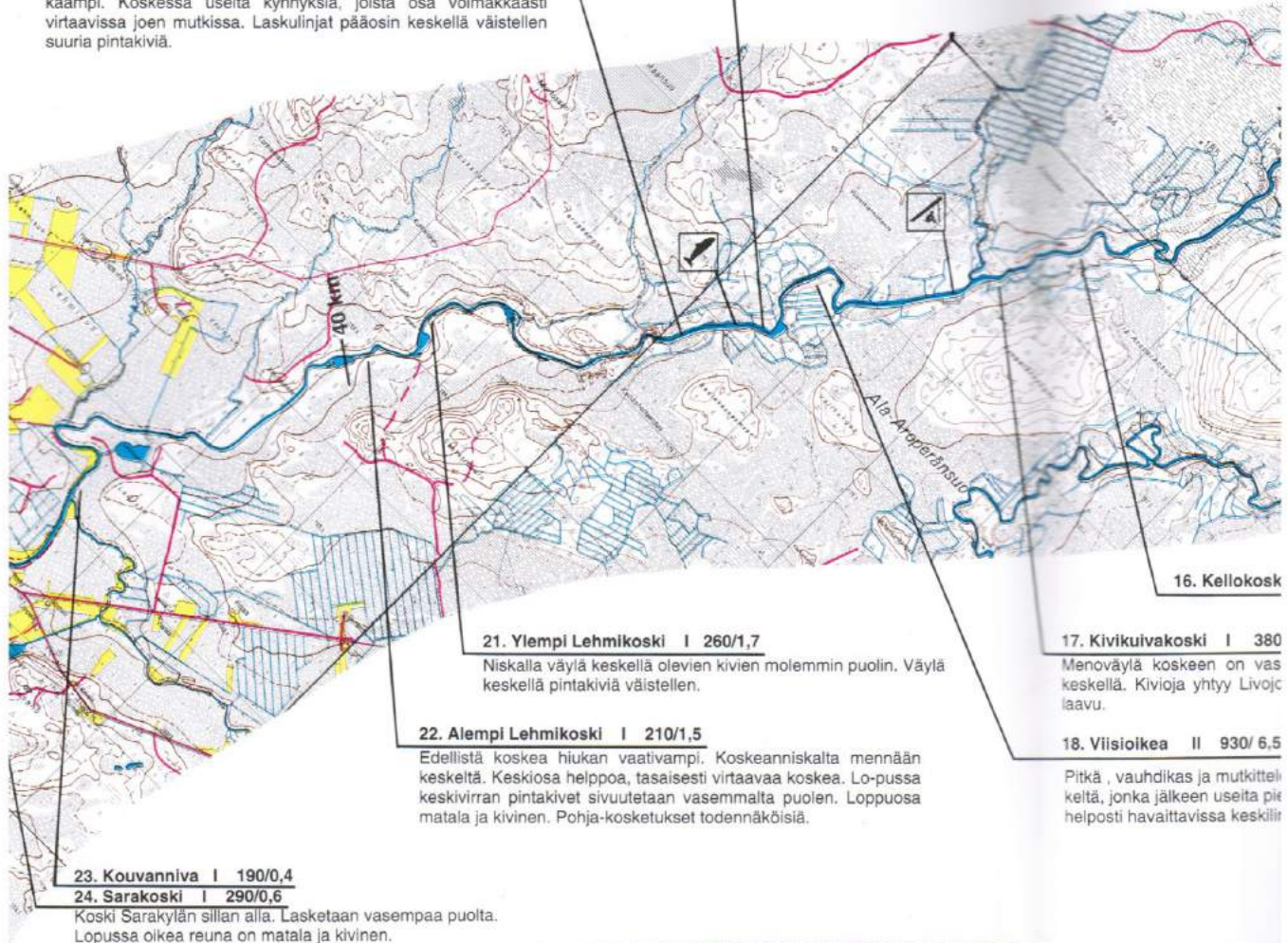
Alkaa Viisioikean jälkeen lyhyeltä suvannolta. Oikeasta reunasta sisään, jonka jälkeen keskeltä.

20. Seitenoikea II - III 1660/10,0

Pitkä ja vauhdikas koskiosuus. Hiukan Viisioikeaa voimakkaampi. Koskessa useita kynnyksiä, joista osa voimakkaasti virtaavissa joen mutkissa. Laskulinjat pääosin keskellä väistellen suuria pintakiviä.

21. Ylempi Karjalainen - Ale

Kosken niskalla väylä on vir matala kynnyksiä, joissa v puolin. Koski on vähällä suositellaan kanootin uittamis



21. Ylempi Lehmikoski I 260/1,7

Niskalla väylä keskellä olevien kivien molemmin puolin. Väylä keskellä pintakiviä väistellen.

22. Alempi Lehmikoski I 210/1,5

Edellistä koskea hiukan vaativampi. Koskeanniskalta mennään keskeltä. Keskiosaa helppoa, tasaisesti virtavaa koskea. Lopussa keskivirran pintakivet sivuutetaan vasemmalta puolen. Loppuosa matala ja kivinen. Pohja-kosketukset todennäköisiä.

23. Kouvanniva I 190/0,4

24. Sarakoski I 290/0,6

Koski Sarakylän sillan alla. Lasketaan vasempaa puolta. Lopussa oikea reuna on matala ja kivinen.

16. Kellokoski

17. Kivikuivakoski I 380

Menoväylä koskeen on vas keskellä. Kivioja yhtyy Livojo laavu.

18. Viisioikea II 930/ 6,5

Pitkä, vauhdikas ja mutkitteli keltä, jonka jälkeen useita pie helposti havaittavissa keskiliir

5. Saravirrat I 550/1,0

6. Juurikkakoski II 920/1,1

Koskea on vaikea havaita etäämmältä johtuen ensimmäisestä rkkästä könkäästä. Laskuväylä oikean reunan tuntumasta. Seuraa matalia pohjapatoja, joissa väylä keskiliinjan oikealla uolella. Vähällä vedellä pohjapadot on helppo ohittaa mäitse.

7. Iso- ja Pikku-Ruuhikoski I 820/1,7

Koskenniskan ylittää voimalinja. Väylä pääosin keskellä. Pikku-ruuhikosken niskassa väylä on oikeassa reunassa.

8. Vääräkoski I 700/0,8

9. Saarikoski I 620/1,6



Taukopaikan varustusta

MAJOITUS



Livojoen varrella on rakennett kunnostettu uiton aikaisia kää käyttössä. Posion puolella L Kuusenpukan, Jokipolven ja H sähallitus vuokraa. Lisätietoja

Iso-Syötteen, Suomen etelä matkailupalvelut sijaitsevat r Livojoelta etelään. Iso-syötteen useita mökki- ja lomakyliä.



Haarainniemen kämpppä



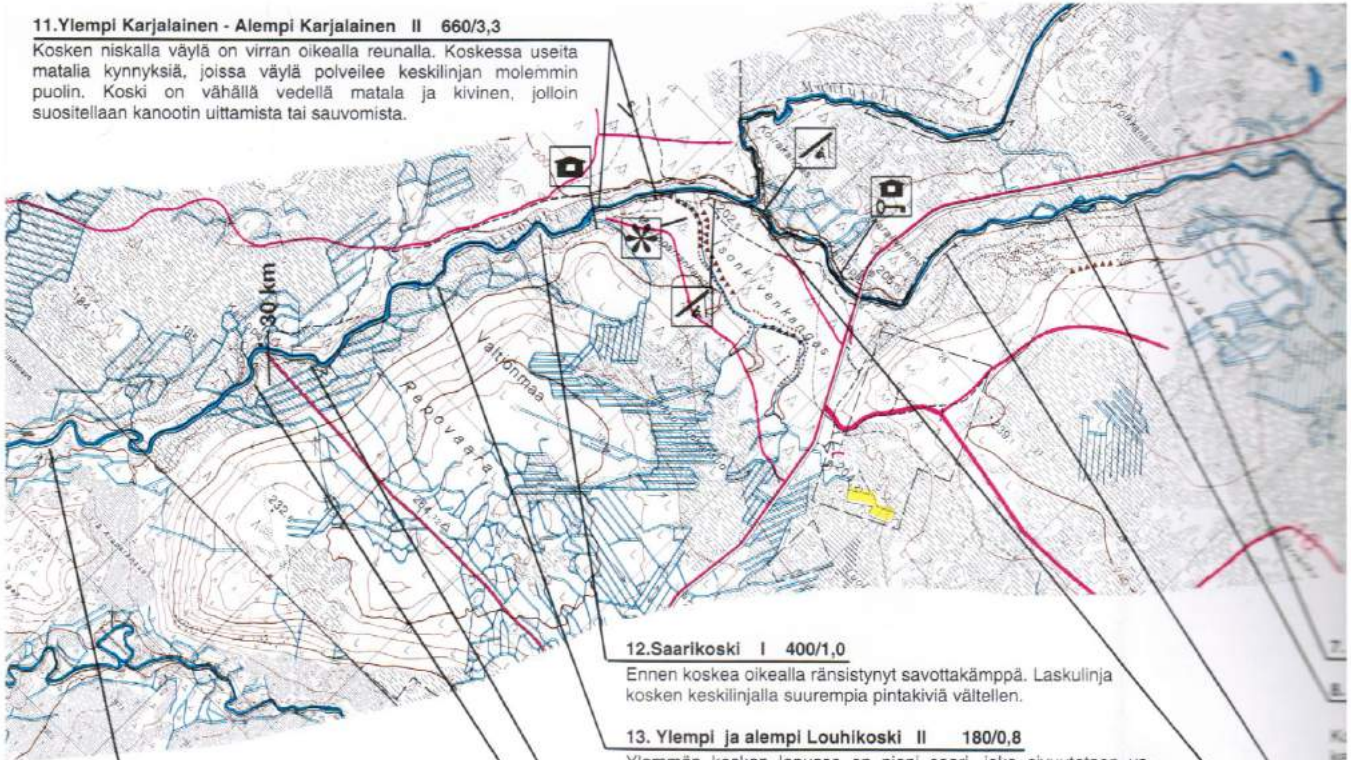
Kiviojan laavu



Kuusenpukan varas

11. Ylempi Karjalainen - Alempi Karjalainen II 660/3,3

Kosken niskalla väylä on virran oikealla reunalla. Koskessa useita matalia kynnyksiä, joissa väylä polveilee keskiliinjan molemmin puolin. Koski on vähällä vedellä matala ja kivinen, jolloin suositellaan kanootin uittamista tai sauvomista.



16. Kellokoski I 400/0,7

17. Kivikuivakoski I 380/1,0

Menoväylä koskeen on vasemmasta reunasta, jonka jälkeen keskellä. Kivioja yhtyy Livojokeen kosken alla. Ojansuussa on laavu.

18. Viisioikea II 930/6,5

Pitkä, vauhdikas ja mutkitteleva koski. Kosken sisäänmeno keskeltä, jonka jälkeen useita pieniä kynnyksiä, joille laskuväylät on helposti havaittavissa keskiliinjalla.

12. Saarikoski I 400/1,0

Ennen koskea oikealla ränsistynyt savottakämpä. Laskulinja kosken keskiliinjalla suurempia pintakiviä vältellen.

13. Ylempi ja alempi Louhikoski II 180/0,8

Ylemmän kosken lopussa on pieni saari, joka sivuutetaan vasemmalla. Lopussa pinnanalaiset kivet ohitetaan oikean reunan tuntumassa. Suvannon jälkeen seuraa alempi Louhikoski, joka lasketaan keskiliinjassa. Kosken alaosaa kivinen ja matala, joka on laskettava varoen.

14. Louhisuvannonvirta I 120/0,4

15. Raakunkoski II 520/2,7

Ennen koskea vasemmalla huvila. Joki kaartaa kosken kohdalla S- muotoisen mutkan. Aluksi vasempaan kääntyvässä mutkassa väylä on keskiliinjan vasemmalla puolella. Oikeaan kääntyvässä mutkassa on ulkokuorissa suuria kiviä, jotka sivuutetaan oikealta puolen. Lopussa väylä keskivirrassa.

MAJOITUS



Livojen varrella on rakennettu useita taikopaikkoja ja laavuja sekä kunnostettu uiton aikaisia kämppejä, jotka ovat vapaasti retkeilijöiden käytössä. Posion puolella Livojoen partaalla ovat Pitkäkosken, Kuusenpukan, Jokipolven ja Haarainniemen vuokrakämpät, joita Metsähallitus vuokraa. Lisätietoja saa Metsähallituksen toimipisteistä.

Iso-Syötteen, Suomen eteläisimmän tunturialueen monipuoliset matkailupalvelut sijaitsevat noin puolen tunnin ajomatkan päässä Livojoelta etelään. Iso-Syötteen matkailualueella on kaksi hotellia ja useita mökki- ja lomakylä.



Kuusenpukan varauskämpä

KALASTUS



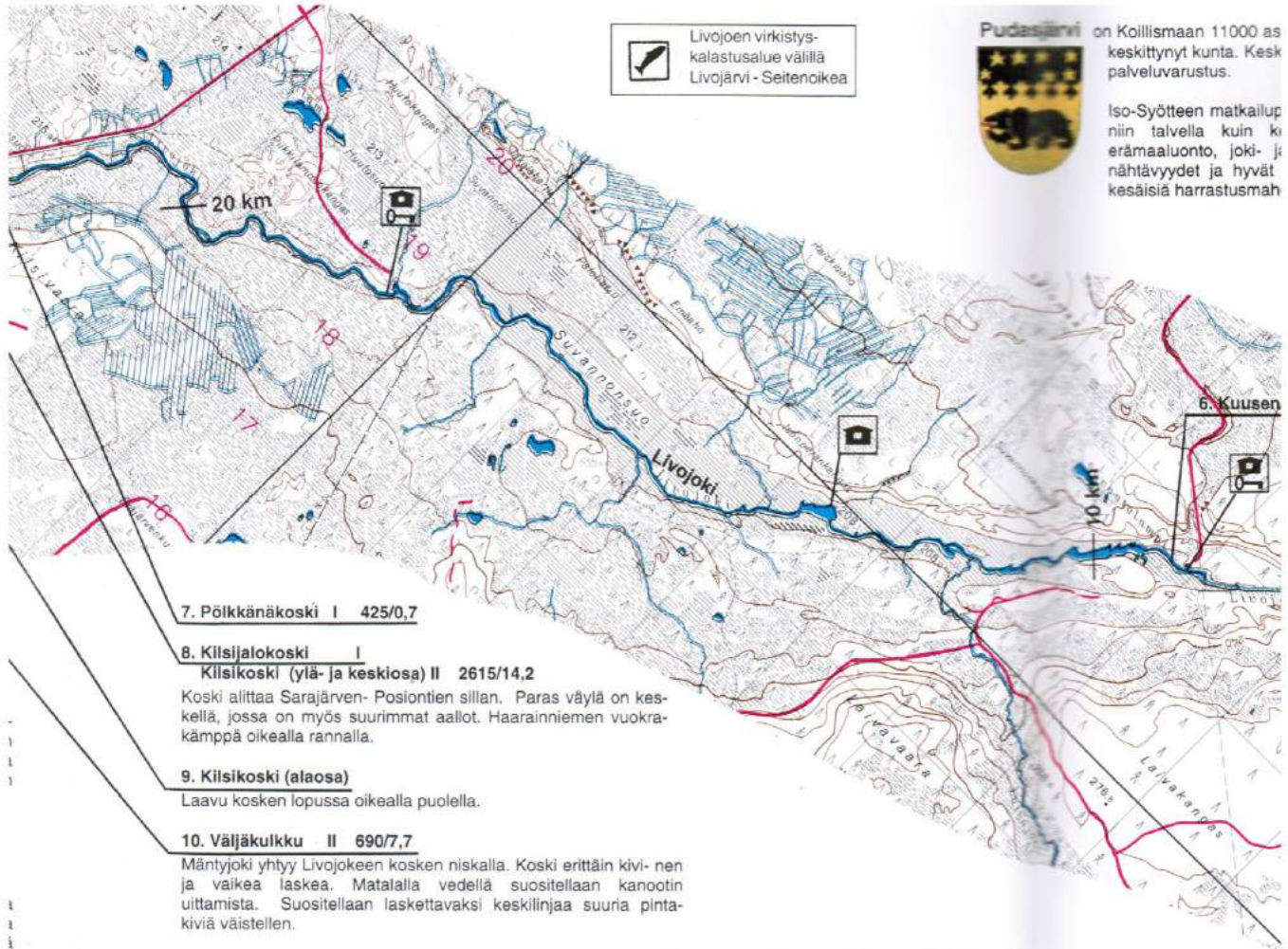
Livojoki tarjoaa hyvät kalastusmahdollisuudet. Metsähallituksen ja yksityisten vesialueille on muodostettu Livojoen virkistyskalastusalue välille Livojärvi - Seitenoikea. Livojoki soveltuu parhaiten rannalta tapahtuvaan uistin- ja perhokalastukseen. Jokeen istutetaan vuosittain pyyntikokoista taimenta ja joessa on hyvä luontainen harjus- ja siikakanta. Muita kalalajeja ovat hauki ja ahven. Sallitut pyydykset ovat: uistin, perho, pilkki ja onki.

Livojoella kalastavan tulee hankkia valtakunnallinen kalastuslupa. Lisätietoja saa kalastuskeskuksesta.

Kalastuslupia myyvät lis Shell Koillisportti, Pudasjärvi Elintarvike Kuksa, Poijula Elintarvike Särvin, Syötte Posion Esso TB- jakelu Saariharju, Po Kesoi- Ouluntulli Kempe Posion Neste

Livojoella omistamilleen p.(988) 836641, Aitto-p p.(988) 833633) kalastus-





Pudasjärvi on Koillismaaan 11000 as keskittynyt kunta. Kesk palveluvarustus.

Iso-Syötteen matkailu niin talvella kuin kesällä erämaaluonto, joki- ja nähtävyydet ja hyvät kesäisiä harrastusmah

7. Pölkänäkoski I 425/0,7

8. Kiilsjalokoski I
Kiilsikoski (ylä- ja keskiosa) II 2615/14,2

Koski alittaa Sarajärven- Posiontien sillan. Paras väylä on keskellä, jossa on myös suurimmat aallot. Haarainniemen vuokrakämpä oikealla rannalla.

9. Kiilsikoski (alaosa)

Laavu kosken lopussa oikealla puolella.

10. Väjäkulku II 690/7,7

Mäntyjoki yhtyy Livojokeen kosken niskalla. Koski erittäin kivinen ja vaikea laskea. Matalalla vedellä suositellaan kanootin uiuttamista. Suositellaan laskettavaksi keskilinjaa suuria pintakiviä väistellen.

Kalastuslupia myyvät lisäksi mm.

Shell Koillisportti, Pudasjärvi p.(988) 823144
 Elintarvike Kuksa, Poijula p.(988) 837645
 Elintarvike Särvin, Syötekylä p.(988) 838234
 Posion Esso p.(960) 3721301
 TB- jakelu Saariharju, Posio p.(960) 357435
 Kesoi- Ouluntulli Kempele p.(981) 517775
 Posion Neste p.(960) 3721621

Livojoella omistamilleen alueille kalastuslupia myyvät Livon p.(988) 836641, Aitto-ojan p.(988) 831138 ja Iinattijärven p.(988) 833633 kalastuskunnat.



Kuusenpukka

3. Pikku

2. Pitkäkoski III 1800/

Koski alkaa heikosti oikealle. Lopussa jyrkänteiden ulkokurveissa

Merkkien selitykset

- Taukopaikka
- Laavu, kota
- Autiotupa
- Vuokrakämpä
- Leirintäalue
- Virkistyskalastus
- Taajamapalvelut
- Nähtävyydet



Livojoki alkaa kirkasvetisestä Livojärvestä





JOKAMIEHEN OIKEUDET

Vesillä voit meloa kaikkialla, mutta älä häiritse lintuja, eläimiä ja ranta-asukkaita. Yksityisten maalle tai laitunille ei voi rantautua ilman lupaa. Voit teillailla ja oleskella tilapäisesti, kun et aiheuta vahinkoa ja häiritä maanomistajalle. Pyri leiriytymään siihen varatuilla paikoilla.

- | | |
|-------------|--|
| Tulenteko | * käytä levähdyspaikkojen tulisijojia
* älä tee tulta, jos metsäpalovarotus on voimassa
* käytä pudonneita oksia ja käpyjä yms. tulenteeseen |
| Roskaaminen | * kunnan erämies korjaa jälkensä.
* ota palamattomat jätteet mukaasi. |
| Kalastus | * yleensä kalastusluvikiä tarvitaan kalastuksenhoitomaksu sekä vesialueen omistajan lupa. Tutustu kalastuslupa -järjestelmään. |



32. Posonkoski II 380/1,3

Posonoja yhtyy Livojokeen koskenniskalla. Kosken alaosa on kaksihaarainen. Saaren vasemmassa väylässä on jyrkkö pohjapato, joka voidaan laskea vain tulvavedellä vasemmasta reunasta. Kosken oikea haara kääntyy jyrkästi oikeaan. Mutkassa on pinnanalaisia kiviä, joihin virta painaa kanoottia. Koski laskettava tarkasti.

MELOJAN VARUSTUS KANOOTTIRETKELLÄ

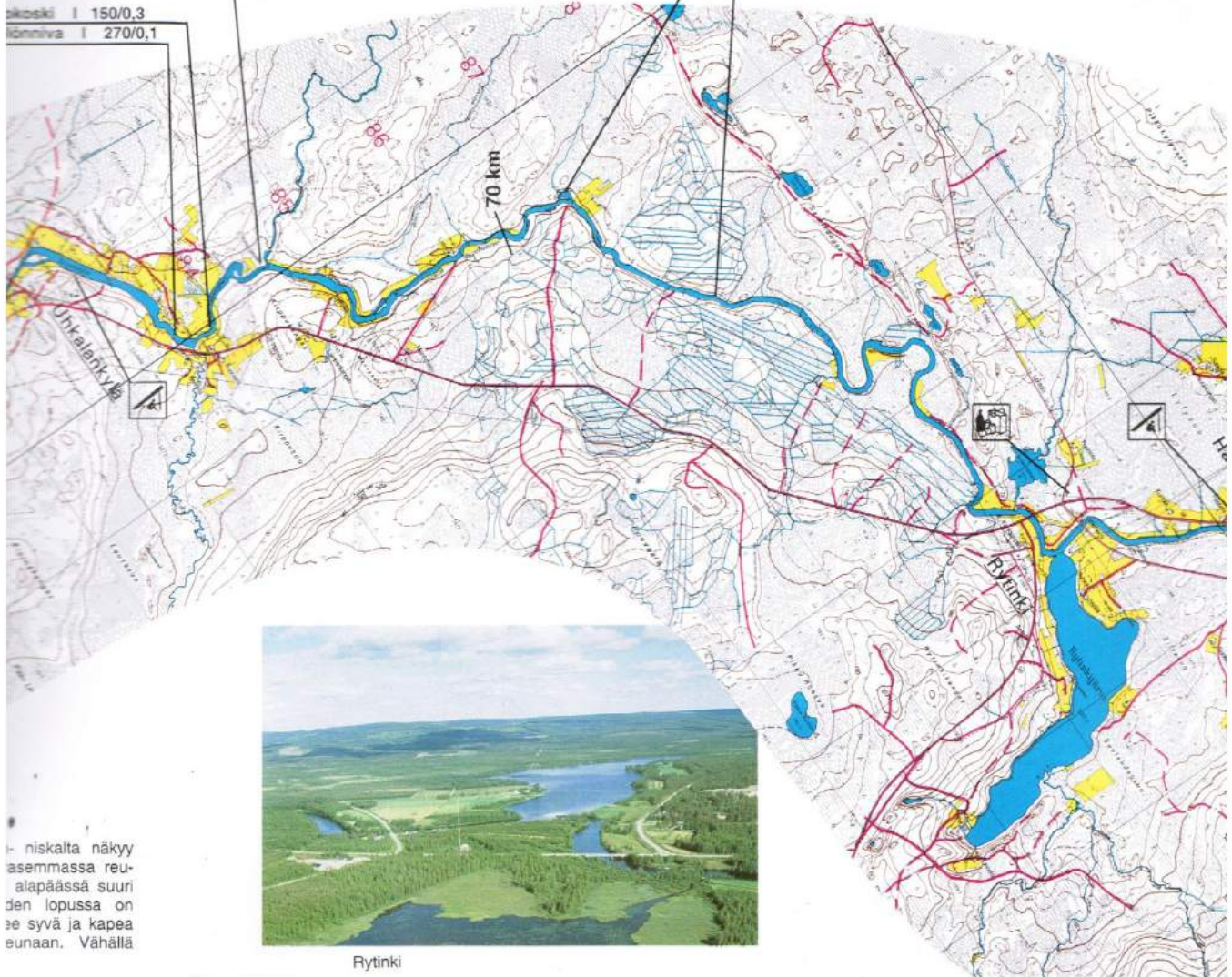
- | | |
|----------------------------------|--|
| Ota mukaasi | * kelluntaliivit, kypärä
* vaihtovaatteet ja tulitikut vedenpitävästi pakattuna
* ensiapuvälineet, hätäravinto, sääskivoidetta, vettä
* hypotermiasäkki, kartta ja kompassi |
| Kanootin/veeneen varustus | * keula- ja perälennkit, kellukkeet, varamela (inkkari)
* pelastusköysi käden ulottuvilla asiallisesti pakattuna
* korjausvälineet, aukkopeite, |
| Turvallisuus | * jätä ilmoitus reitistäsi ja aikataulusta
* kaikkien melojien on tunnettava reitin vaikeimmat kohdat
* yksin ei pidä lähteä retkelle
* tutki II- luokkaa vaikeammat kosket rannalta etukäteen
* kiinnitä tavarat hyvin kanoottiin |
| Jos kaadut | * pysy rauhallisena ja yritä saada ote kanootin ylävirran puoleisesta päästä, ettei jää kanootin alle
* pidä kanoottista kiinni, kunnes pääset rauhallisemmille vesille
* jos menetät otteen kanoottista, älä yritä kävellä koskessa vaan kellu seläläsi jalat alavirtaan päin |

31. Rytinkikoski II 2300/6,1

Pitkä, vauhdikas ja loivasti mutkitteleva koskiosuus. Vähällä vedellä koski paikoitellen matala eikä pohjakosketuksia voi välttää. Useita kynnyksiä, joissa virtaus kiihtyy. Kosken lopussa joki kaartuu oikealle suvantoon, jossa jyrkin kynnyks. Lasketaan keskeltä isojen kivien välistä.

30. Rytinkivirrat I 1100/1,4

Uhtalankoski I 150/0,3
Uhtalankoski II 270/0,1



Uhtalankylästä näkyy
asemassa reu-
alapäässä suuri
den lopussa on
ee syvä ja kapea
runaan. Vähällä

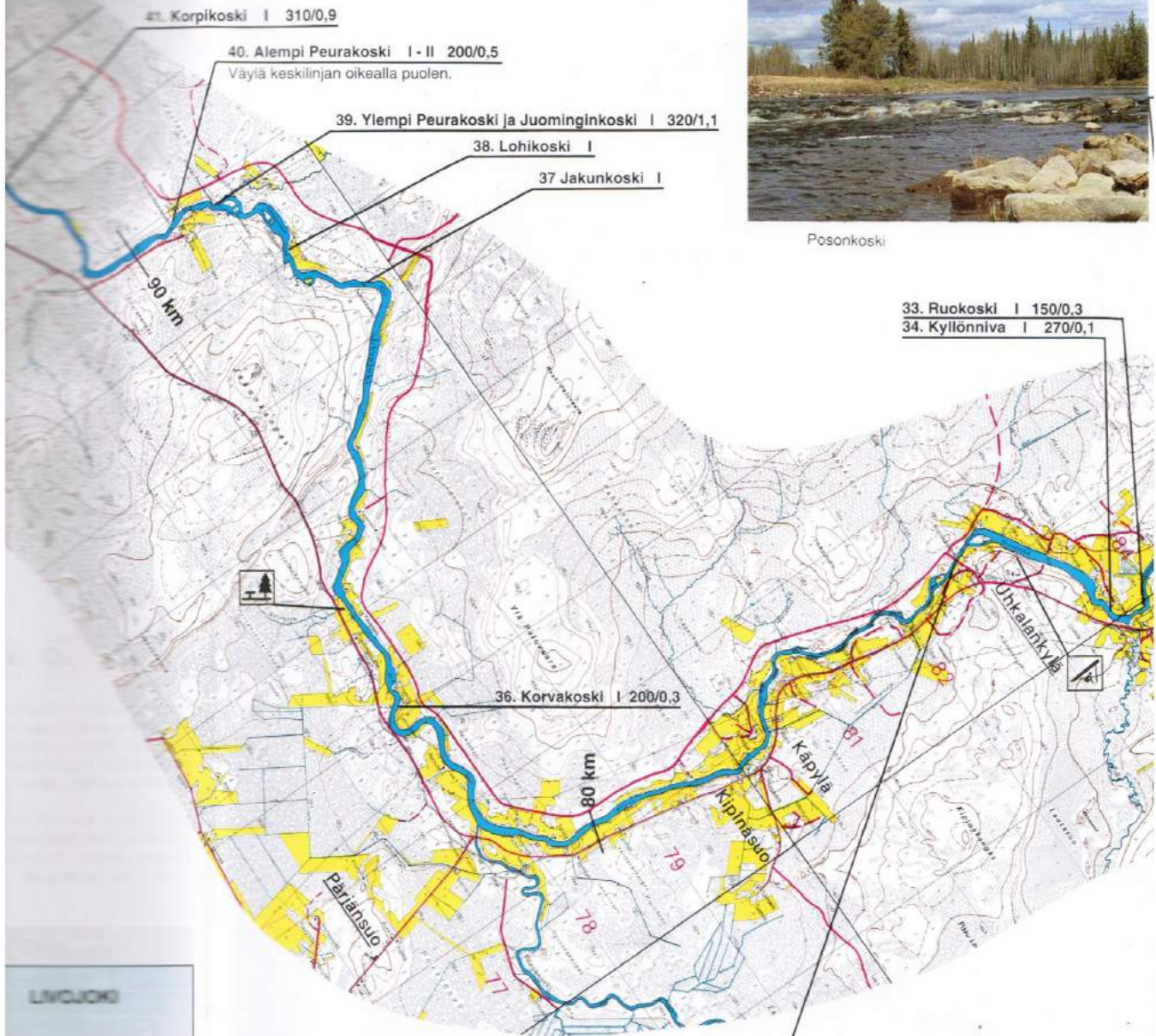
Rytinki



Livonkylän kulttuurimaisemaa



Posonkoski



35. Hillinkoski II | 2700/7,6

Pitkä ja vauhdikas koski Uhkalan kylän kohdalla. Kosken- niskalta näkyy betoninen tiesilta. Väylä aluksi keskellä ja sillan kohdalla vasemmassa reunassa. Edessä oleva saari kierretään vasemmalta. Saaren alapäässä suuri kynnys, jossa havaittava väylä keskellä. Tasaisen osuuden lopussa on vasemmassa reunassa pieni korkea saari, jonka takaa menee syvä ja kapea väylä. Lopussa väylä leikkaa jyrkästi oikeasta vasempaan reunaan. Vähällä vedellä pohjakosketukset todennäköisiä.



virtaus kiihtyy ja
iä.

a jälkeen se kaartuu vasem-
Saarta ei voi ohittaa va-
eskiinjaa myötäillen.

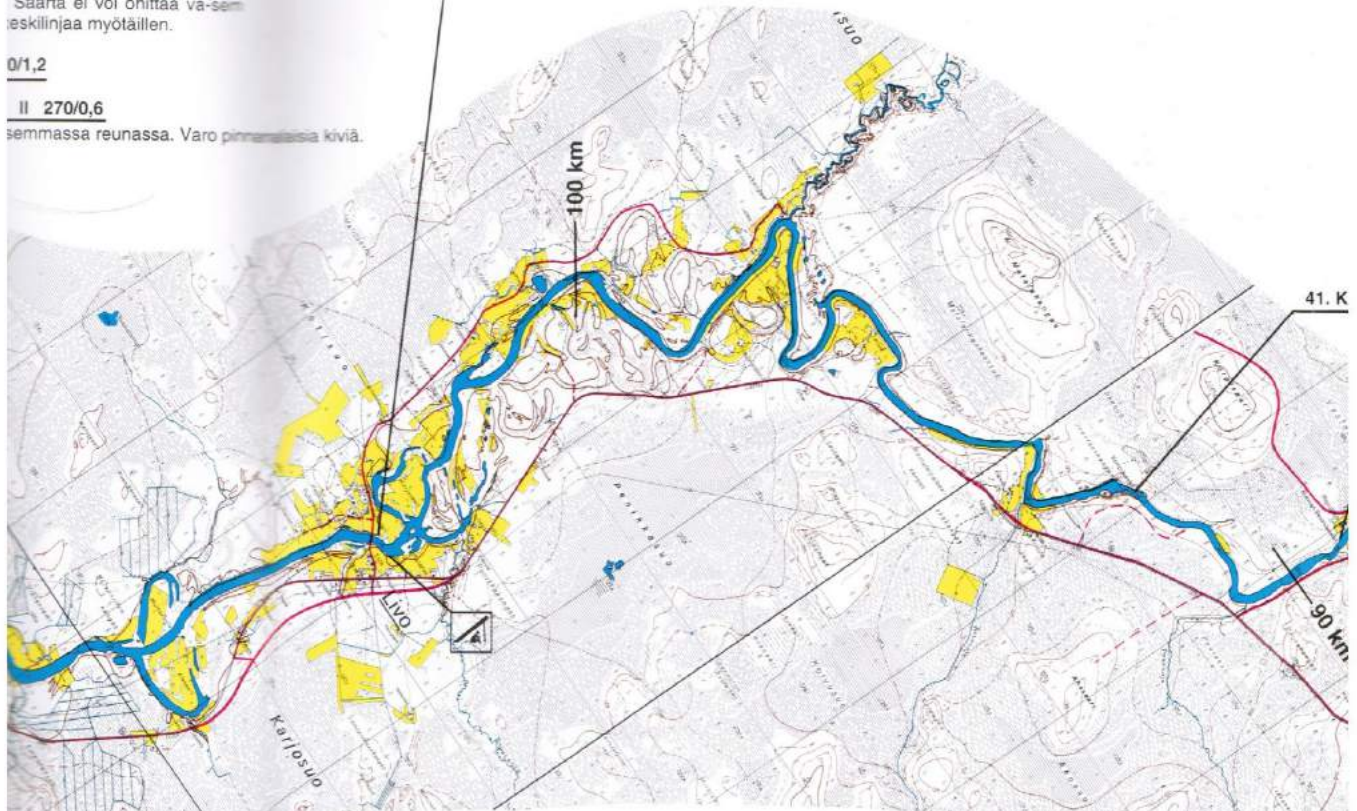
0/1,2

II 270/0,6

semmassa reunassa. Varo pinnanalaisia kiviä.

42. Illikaisenkoski | 110/0,4

Matala koski Livo kylän ja maantiesillan kohdalla. Lasketaan
sillan keskijalain vasemmalta puolen. Vähällä vedellä varottava
pinnanalaisia kiviä.



KOSKILUOKITUS

Kosket on luokiteltu kansainvälisen koskiluokituksen mukaan. Livojen kosket kuuluvat luokkiin I - III. Koskien luokitus on tehty tulva- ja keski-vedellä. Kaikki vaikeammat kosket on syytä käydä tarkistamassa maitse ennen laskua. Useat kosket ovat moniosaisia sisältäen eritasoisia jaksoja. Luokka I on helpoin ja luokka VI on vaikein. Koskista on esitetty nimi, luokitus sekä koskiosuuden pituus/putouuskorkeus (m). **Muista, että veneilet omalla vastuulla!**

estä Posion kunnasta. Reitti on
ja se sisältää yli 50 eri vaikeus-
kivetty uudelleen.

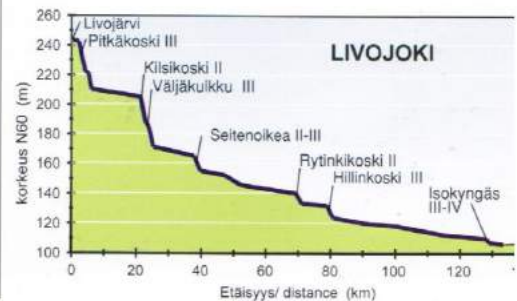
työjen haaraan on luonnon
maisemaa, jonka alkuosalla
laski kulkee monin paikoin
omassa uomassa. Pitkä ja
ukan ja Jokipolven väliillä.

koskisin osuus Sarajärvelle.
tö muuttuu maaseutu- ja
jokivarren asutus lisääntyy.
kseen rauhallisesti virtaavaa
ym. Livojen vaativin koski,
y tutkittava rannalta ennen

alkaan touko- ja kesäkuun vaih-
noottiretkelyyn. Kesäkesän ve-
at kivisiä ja matalia ja pohja-

ojärvi. Runsaiden tiehyteyksen
is lukuisista muista paikoista.
myös saatavissa erillinen vesi-

Luokka	Kuvaus	Melojan taito
I	Helppo ja säännölliset aallot. Helppo löytää reitti. Puikkelehtimista ei tarvita.	Aloittelija
II	Edelleen helppo, laskureitti helppo, mutta aallokko suurempaa. Reitillä pysyminen voi edellyttää rauhallista puikkelehtimistä. Etukäteistutkimista ei tarvita kuin kapeissa tulva-puroissa, joissa voi olla yllättäviä esteitä. Tyypillistä retkimelojan koskea.	Keskitason meloja
III	Vaikeahko, korkeita erityyppisiä aaltoja, lasketavissa olevia stoppareita, voimakkaita pyörteitä, tai pieniä könkäitä. Reitillä pysyminen edellyttää puikkelehtimistä, koskimelonnän tekniikan hallintaa ja koskikelpoista kalustoa. Aukkopeite, kypärä, ja kosken etukäteistutkiminen välttämättömiä. Retkeilijän kannalta huomattavan vaativat!	Kokenut meloja
IV	Vaikea, kosket pitkiä ja voimakkaita, korkeita epäsäännöllisiä aaltoja, vaarallisia stoppareita ja kiviä. Vedenpaine on kova. Ei sovi retkeilijälle.	Ekspertti meloja
V	Kosket vielä ankarampia kuin luokassa IV. Hengenvaarallisia	Ekspertti meloja
VI	Kuten luokka V, mutta epäonnistuminen merkitsee lähes varmaa kuolemaa.	Extreme meloja
I	Yksi tai useampi huutomerkki koskiluokan perässä kehoittaa erityiseen tarkkaavaisuuteen	
- +	luokan perässä kertoo, onko koski luokassaan helppo vai vaikea	



EN pas

2 km



46. Vääräkoski II 340/1,0

Lopussa väylä kääntyy jyrkästi oikealle. Veden virtaus kiihtyy ja suvantoon tultaessa varottava pinnanalaisia kiviä.

45. Saarikoski II 400/0,9

Väylä koskenniskalla keskellä, jonka jälkeen se kaartuu vasempaan. Mutkassa väylä uikokurvissa. Saarta ei voi ohittaa vasemmalta. Kosken loppuosa lasketaan keskilinjaa myötäillen.

44. Petäjäkoski I 670/1,2

43. Hanhikoski II 270/0,6

Väylä kosken vasemmassa reunassa. Varo pin

47. Malisenkoski I 160/0,2

48. Timosenkoski I 150/0,7

49. Konttivrirtat I 700/0,4

Äärikinniva I 50/

Äärikukkyngäs I 90/

III - II 270/2,5

Ilisin Livojoen koski. Havaita ylävirrasta ja asti katsottava ranta. Koski alkaa 200 m uolelta. Alussa on piejä, joissa väylä oikeal- sken lopussa on suussa oikealla puolen kuväylät joko saaren iasta tai aivan kosken



Isokönkään suvanto

REITTIKUVAUS

Livojoki alkaa kirkasvetisestä Livojärvestä Posion kunnasta. Reitti on hyvin vaihteleva, pituudeltaan 130 km ja se sisältää yli 50 eri vaikeusluokan koskea. Kosket on uiton jäljiltä kivetty uudelleen.

Livojoen yläosa Livojärvestä Mäntyojen haaraan on luonnon muovaamaa erämaatyypistä jokimaisemaa, jonka alkuosalla on kapeita ja kivisiä koskia. Joki kulkee monin paikoin kanjonimaisessa kallioiden ympäröimässä uomassa. Pitkä ja rauhallisempi jokijakso on Kuusenpukan ja Jokipolven välillä.

Mäntyojen haarasta alkaa joen koskin osuus Sarajärvelle. Sarajärveltä alaspäin jokiympäristö muuttuu maaseutu- ja kulttuurimaisemaksi samalla, kun jokivarren asutus lisääntyy. Joen loppuosa livokeen on enimmäkseen rauhallisesti virtaavaa ja soveltuu paremmin myös veneilyyn. Livojoen vaativin koski, Isokyngäs (n:o 52), on kuitenkin tutkittava rannalta ennen laskemista.

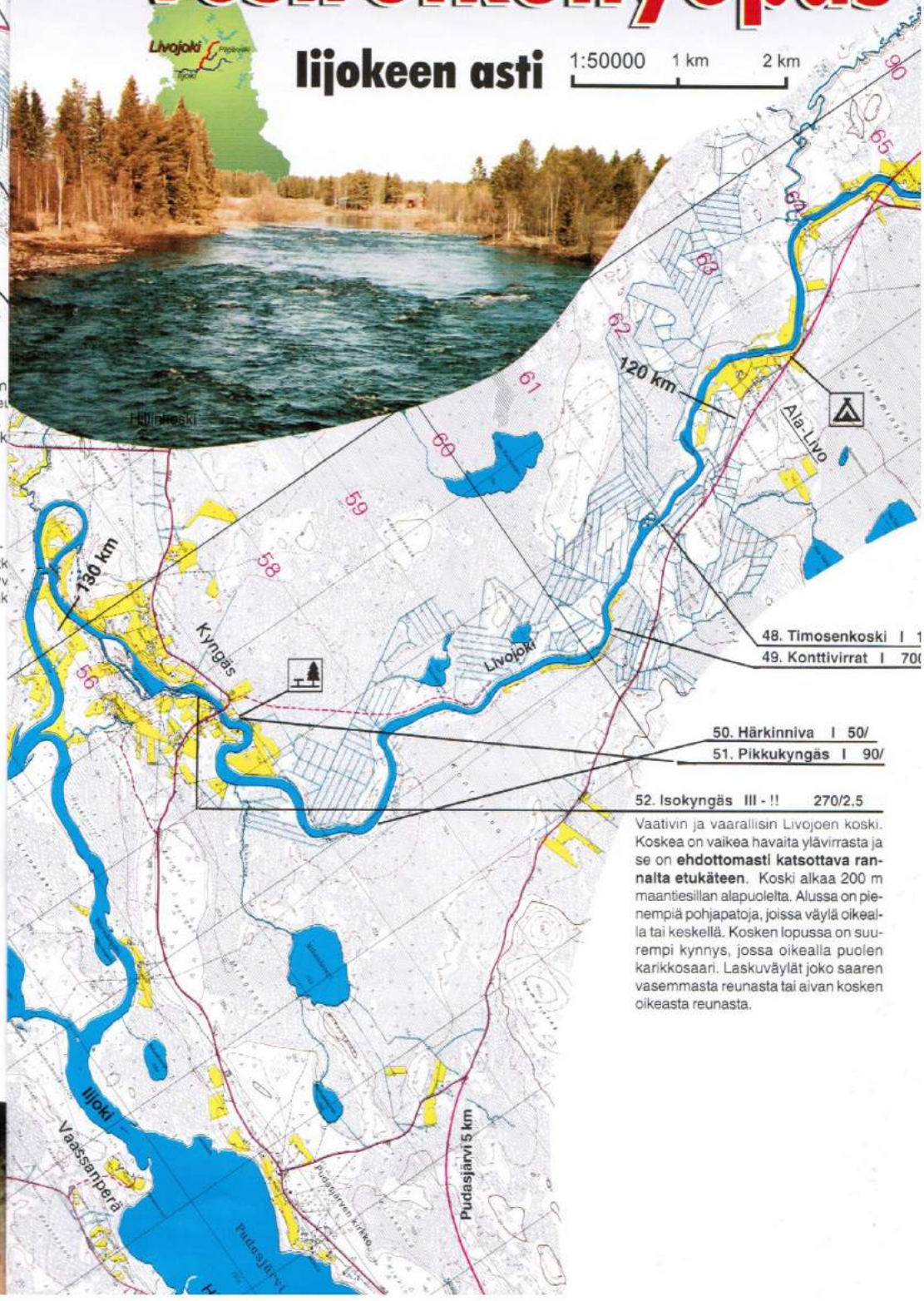
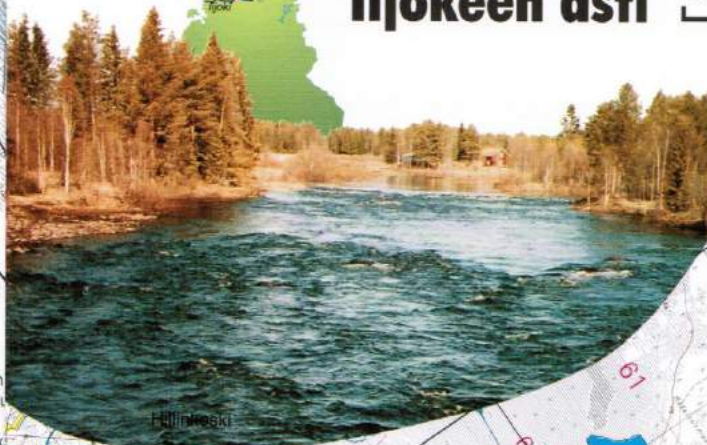
Parhaimmillaan joki on runsaan veden aikaan touko- ja kesäkuun vaihteessa. Joki soveltuu erinomaisesti kanoottiretkelyyn. Kesäkesän vedellä etenkin yläjuoksun kosket ovat kivisiä ja matalia ja pohjakosketuksia on vaikea välttää.

Hyvä melontareitin aloituspaikka on Livojärvi. Runsaiden tieyhteyksien ansiosta melonnan voi aloittaa myös lukuisista muista paikoista. Livojokeen laskevasta Pärjänjoesta on myös saatavissa erillinen vesiretkelyopas.

LIVOJOEN vesiretkeilyopas

lujokeen asti

1:50000 1 km 2 km



tyt savottakämpä. Laskulinja
pintakiviä vältellen.

ski II 180/0,8

pieni saan, joka sivuutetaan
set kivet ohitetaan oikean reu-
n seuraa alempi Louhikoski,
n alaosaa kivinen ja matala, jok

20/0,4

7
illa. Joki kaartaa kosken koh-
vasempaan kääntyvässä mutk-
illa puolella. Oikeaan kääntyv-
nä kiviä, jotka sivuutetaan oik-
rassa.

suudet. Metsähallituksen ja yk-
Livojoen virkistyskalastusalue
ki soveltuu parhaiten rannalta
een. Jokeen istutetaan vuositt-
t on hyvä luontainen harjus- ja
aahven. Sallitut pyydykset ovat:

valtakunnallinen kalastuksen-
in lupa.

48. Timosenkoski | 1
49. Konttivilrat | 70

50. Härkinniva | 50/
51. Pikkukynäs | 90/

52. Isokynäs III - !! 270/2,5

Vaativin ja vaarallisin Livojoen koski. Koskea on vaikea havaita ylävirrasta ja se on ehdottomasti katsottava rannalta etukäteen. Koski alkaa 200 m maantiesillan alapuolelta. Alussa on pienempi pohjapatoja, joissa väylä oikealla tai keskellä. Kosken lopussa on suurempi kynäns, jossa oikealla puolen karikkosaari. Laskuväylät joko saaren vasemmasta reunasta tai aivan kosken oikeasta reunasta.

